

2024

# 지속가능 경영활동 보고

(주)현대하이텍  
지속가능경영 TF



1. CEO 의지 및 회사현황
2. ESG 협의체
3. 2024년 ESG 주요성과
4. 온실가스 발생량 모니터링
5. 2024년 환경영향 인자 발생/사용량
6. Environmental (2024)
7. Social (2024)
8. Governance (2024)
9. ESG KPI

# 1. CEO 의지 및 회사현황

## CEO 의지

지속가능한 미래로

고객과의 신뢰 강화와 ESG 경영으로 사회적 책임을 다하며 지속 가능한 미래로 나아가겠습니다.

주식회사 현대하이텍  
대표이사 김 용 구

## 회사현황

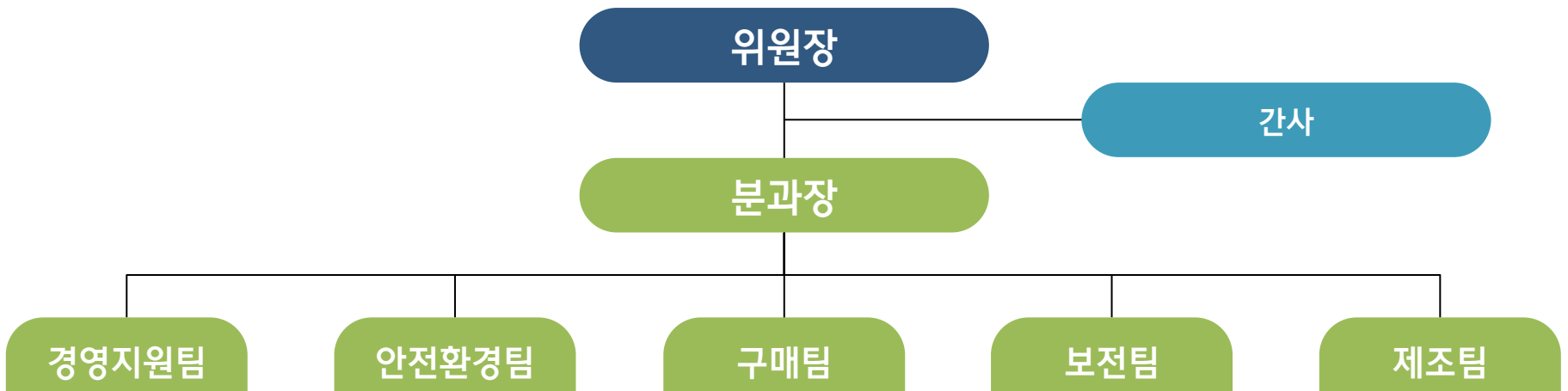
현대하이텍은 1991년 설립 이래 최고의 차체부품과 품질을 제공하여 고객에게 인정받는 기업이 되기 위해 노력해 왔습니다.

일반 현황	2024년 생산 현황(단위 : 대)				지속가능경영 활동
913억원 총자산					TFT 운영
685억원 매출액	AX 캐스퍼	NQ 스포티지	SP 센토스	SK 쏘울	에너지 절감활동 실천
신용등급	53,207 현대자동차	210,656 기아자동차	159,751 기아자동차	59,983 기아자동차	지역사회 기부
BBB+ NICE신용평가					근로환경 개선
					안전환경 관리

## 2. 협의체 구성

### ESG 협의체

현대하이텍은 ESG와 관련한 리스크 요인을 파악하고 관리하기 위한 전략적 협의체를 구축하여 주요 현안에 대한 목표를 수립하여 전사적인 ESG 경영의 내재화를 추진하고 있습니다.



#### ESG 협의체

- ESG 관련사안 검토/논의
- ESG 추진 목표 수립

#### 위원장

- 추진사항 이행 점검/감독
- 주요현안 보고 및 심의

#### 간사

- 실무분과 KPI 관리
- ESG 협의체 운영 지원
- 개선활동 유도/추진
- 정보공시/소통

#### 실무분과

- ESG KPI 실행
- 개선방향 논의 및 수행

# 3. 2024년 ESG 주요성과

<b>환경</b> ENVIRONMENTAL	<ul style="list-style-type: none"><li>• 환경경영시스템 인증 획득<ul style="list-style-type: none"><li>- ISO 14001 인증 유지</li></ul></li></ul>	<ul style="list-style-type: none"><li>• 탄소중립 방안 실천<ul style="list-style-type: none"><li>- 에너지 소비량 모니터링</li><li>- 사업장 에너지 진단 실시</li></ul></li></ul>	<ul style="list-style-type: none"><li>• 신규라인 효율화 장비운용<ul style="list-style-type: none"><li>- 신규 사업장 인버터 공기압축기, LED 조명 운용</li></ul></li></ul>
<b>사회</b> SOCIAL	<ul style="list-style-type: none"><li>• 사업장 안전 강화<ul style="list-style-type: none"><li>- 지속가능경영TFT 운영</li><li>- 사업장 안전시설 강화</li></ul></li></ul>	<ul style="list-style-type: none"><li>• 가족친화경영 인증 유지<ul style="list-style-type: none"><li>- 임직원 일가정 양립 만족</li></ul></li></ul>	<ul style="list-style-type: none"><li>• 지역사회 기부<ul style="list-style-type: none"><li>- 지역사회 기부활동 13건</li></ul></li></ul>
<b>지배구조</b> GOVERNANCE	<ul style="list-style-type: none"><li>• ESG 협의체 운영<ul style="list-style-type: none"><li>- KPI 실적 계획 대 실적관리</li></ul></li></ul>	<ul style="list-style-type: none"><li>• 윤리 강화<ul style="list-style-type: none"><li>- 홈페이지 ESG관련 사이버신문고 활동 지속 유지</li></ul></li></ul>	<ul style="list-style-type: none"><li>• 사업설명회 실시<ul style="list-style-type: none"><li>- 임직원 대상 24년 사업성과 및 25년 사업설명회 진행</li></ul></li></ul>

# 4. 온실가스 발생량 모니터링 – 최근 3개년

## Scope 1

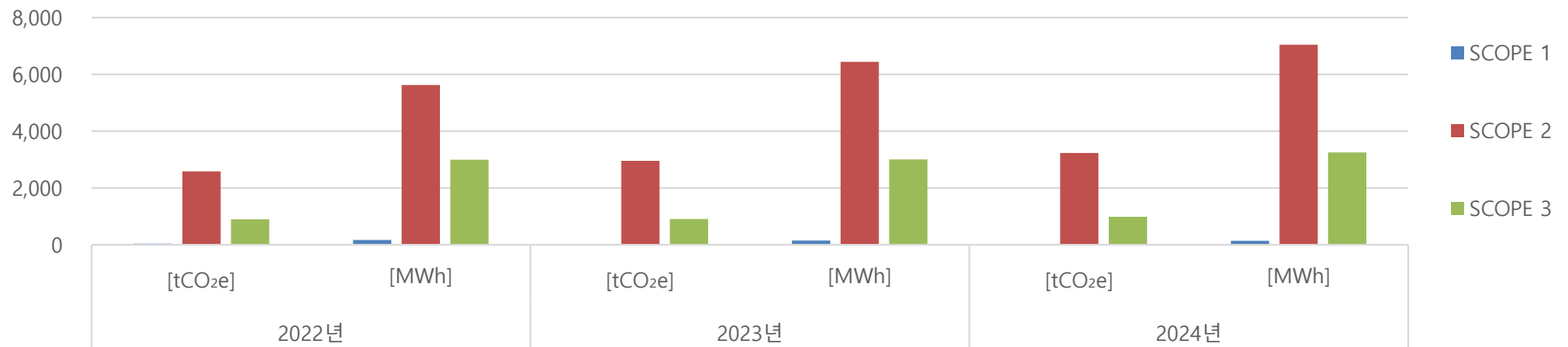
구분	2022년		2023년		2024년	
	[tCO <sub>2</sub> e]	[MWh]	[tCO <sub>2</sub> e]	[MWh]	[tCO <sub>2</sub> e]	[MWh]
경유(지게차)	14.330	56.717	3.185	12.604	-	-
프로판(LPG1호)	1.170	5.600	2.749	13.160	0.760	3.640
윤활유(프레스)	17.558	71.102	23.593	95.543	12.949	52.438
경유(트럭)	3.639	14.404	3.851	15.240	15.632	61.870
휘발유(법인차량)	4.539	18.759	2.280	13.556	5.537	22.884
계	41.236	166.583	36.657	150.104	34.878	140.832

## Scope 2

구분	2022년		2023년		2024년	
	[tCO <sub>2</sub> e]	[MWh]	[tCO <sub>2</sub> e]	[MWh]	[tCO <sub>2</sub> e]	[MWh]
전기(소비전력)	2,586.310	5,629.626	2,961.036	6,445.294	3,234.998	7,041.627

## Scope 3

구분	2022년		2023년		2024년	
	[tCO <sub>2</sub> e]	[MWh]	[tCO <sub>2</sub> e]	[MWh]	[tCO <sub>2</sub> e]	[MWh]
부품협력사 (4개사)	377.729	914.412	408.340	995.371	455.510	1,127.383
물류이동 (납품-2개사)	407.407	1612.464	387.871	1535.140	400.781	1586.238
폐기물	7.207	16.310	4.326	9.790	6.804	15.390
출장 및 출퇴근	110.253	455.457	112.308	463.944	127.123	525.145
계	902.597	2,998.643	912.844	3,004.245	990.218	3,254.156

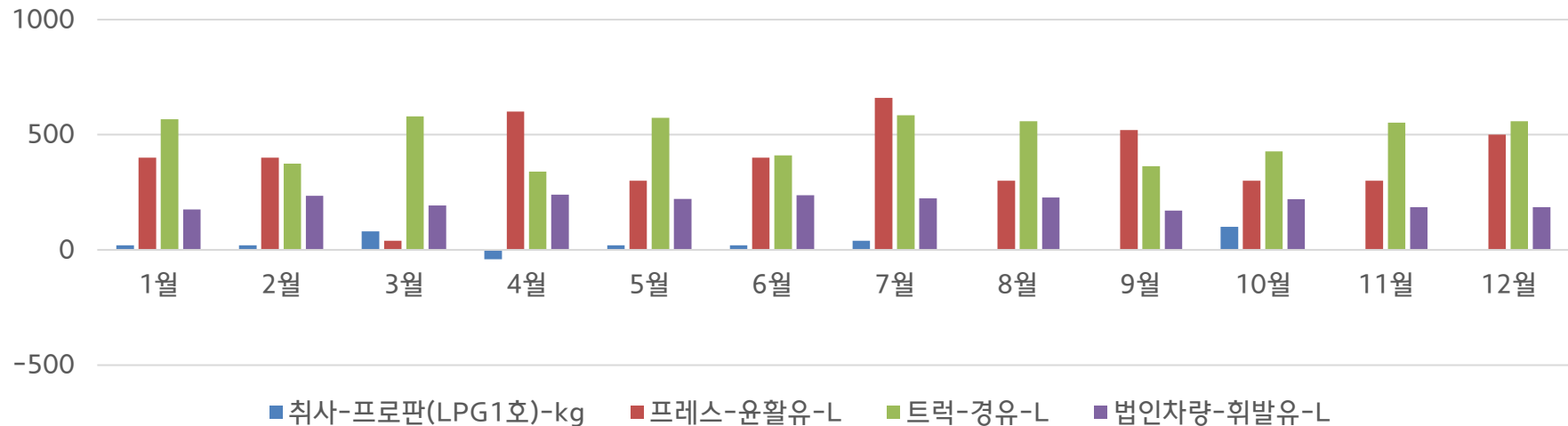


# 4. 온실가스 발생량 모니터링 – SCOPE 1 (2024년)

## Scope 1

구분	에너지원 소비량												계	
	1월	2월	3월	4월	5월	6월	7월	8월	9월	10월	11월	12월	tCO <sub>2e</sub>	MWh
지게차-경유 [L]	-	-	-	-	-	-	-	-	-	-	-	-	-	-
취사-프로판 (LPG1호) [kg]	20	20	80	-40	20	20	40	-	-	100	-	-	1	4
프레스-윤활유 [L]	400	400	40	600	300	400	660	300	520	300	300	500	13	52
트럭-경유 [L]	567	375	580	340	574	410	584	559	363	428	552	558	16	62
법인차량-휘발유 [L]	176	235	193	240	222	238	224	228	171	220	185	186	6	23
계	1,163	1,630	1,493	1,140	1,116	1,068	1,509	1,087	1,054	1,048	1,037	1,244	35	141

에너지원 소비량

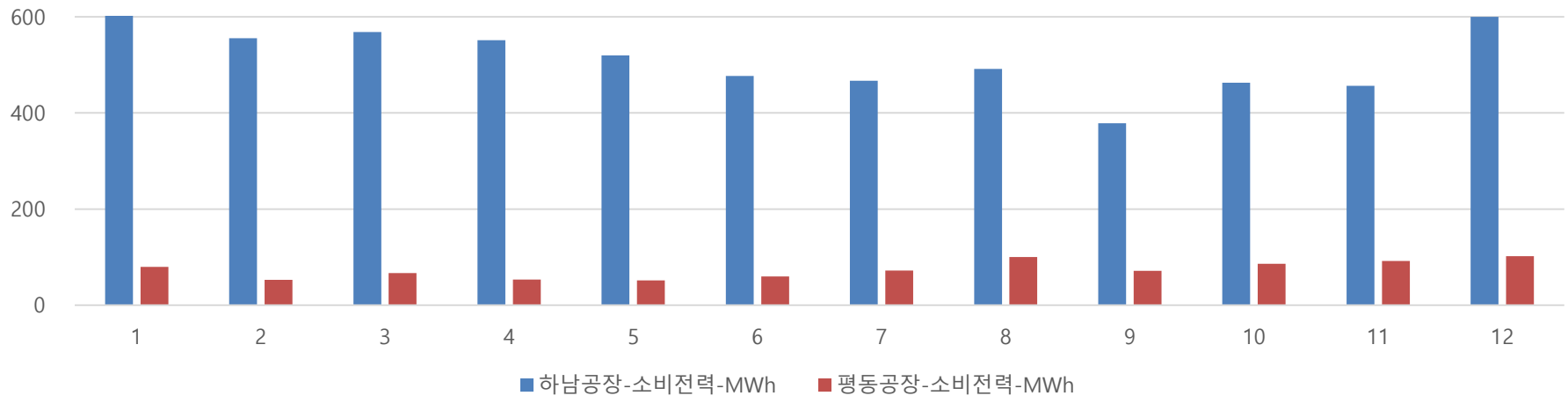


# 4. 온실가스 발생량 모니터링 – SCOPE 2 (2024년)

## Scope 2

구분	에너지원 소비량												계	
	1월	2월	3월	4월	5월	6월	7월	8월	9월	10월	11월	12월	tCO <sub>2</sub> e	MWh
하남공장 -소비전력 [MWh]	627	555	568	551	520	477	467	492	378	463	457	600	2,827	6,154
평동공장 -소비전력 [MWh]	80	53	67	53	52	60	72	100	72	86	92	102	408	888
계	707	608	635	604	572	536	539	592	450	549	549	702	3,235	7,042

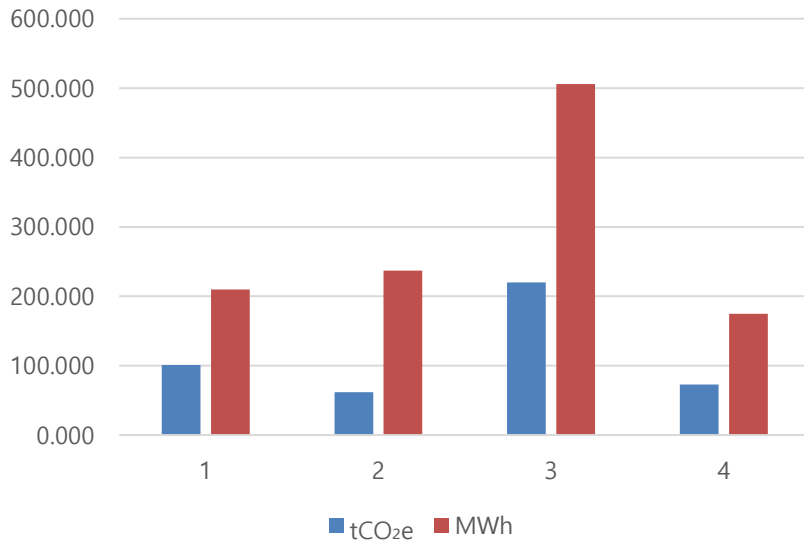
에너지원 소비량



# 4. 온실가스 발생량 모니터링 – SCOPE 3 (2024년)

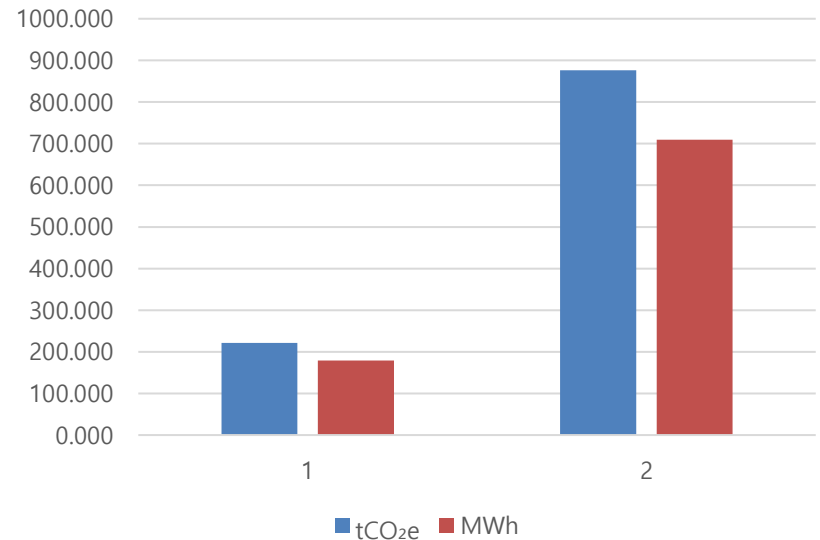
## 부품 협력사 (4개사)

구분	온실가스 발생량	에너지소비량
	tCO <sub>2</sub> e	MWh
부품협력사 1	101.111	209.799
부품협력사 2	61.636	237.209
부품협력사 3	219.990	505.669
부품협력사 4	72.774	174.705
계	455.510	1127.383



## 물류 협력사 (2개사)

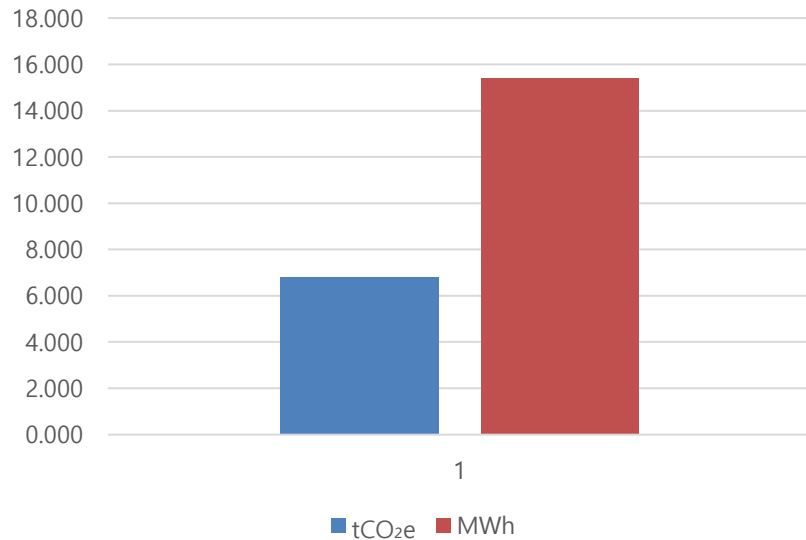
구분	온실가스 발생량	에너지소비량
	tCO <sub>2</sub> e	MWh
물류협력사 1	221.475	876.567
물류협력사 2	179.306	709.671
계	400.781	1586.238



# 4. 온실가스 발생량 모니터링 – SCOPE 3 (2024년)

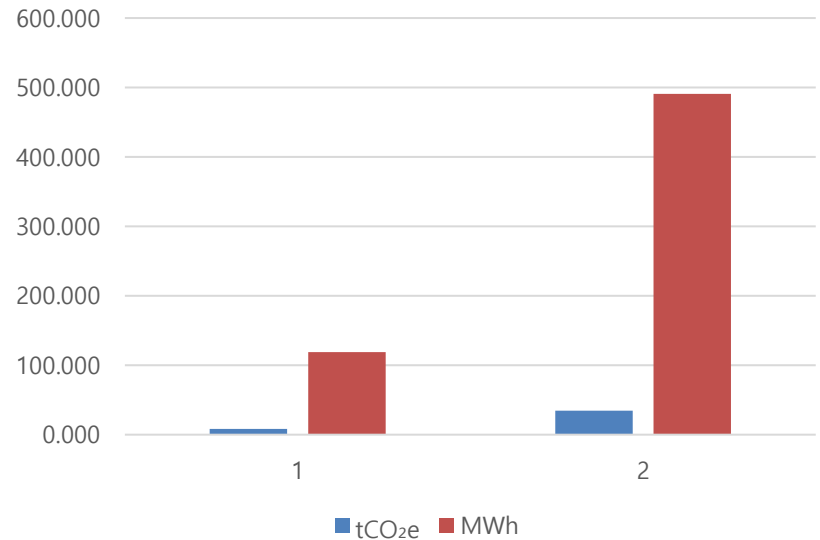
## 폐기물

구분	온실가스 발생량	에너지소비량
	tCO <sub>2</sub> e	MWh
폐기물	6.804	15.390
계	6.804	15.390



## 출장 및 출퇴근

구분	온실가스 발생량	에너지소비량
	tCO <sub>2</sub> e	MWh
출장 1	8.325	34.405
출퇴근 2	118.798	490.740
계	127.123	525.145



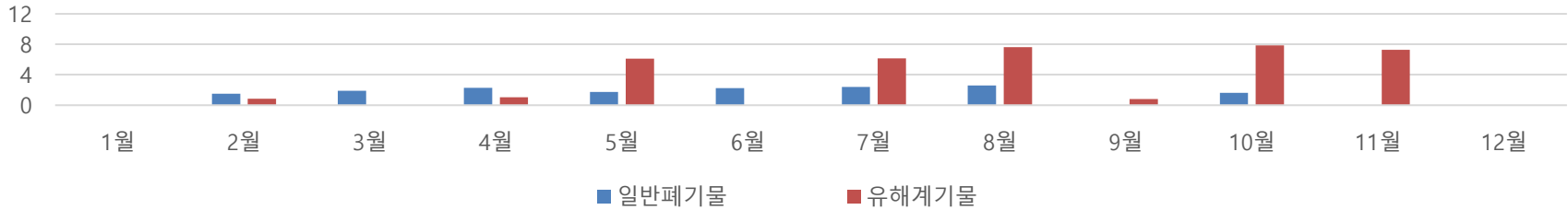
# 5. 2024년 환경영향 인자 발생/사용량

## 폐기물 발생량

(단위 : ton)

구분	2022년	2023년	2024년
일반폐기	17.2	10.3	16.2
유해폐기	0.8	27.3	37.6
계	18.0	37.6	53.8

구분	폐기물 발생량												계
	1월	2월	3월	4월	5월	6월	7월	8월	9월	10월	11월	12월	
일반폐기물 [ton]	-	1.5	1.89	2.28	1.72	2.22	2.37	2.59	-	1.63	-	-	16.2
유해폐기물 [ton]	-	0.82	-	1.03	6.1	-	6.14	7.62	0.8	7.86	7.26	-	37.63
계	-	2.32	1.89	3.31	7.82	2.22	8.51	10.21	0.8	9.49	7.26	-	53.83

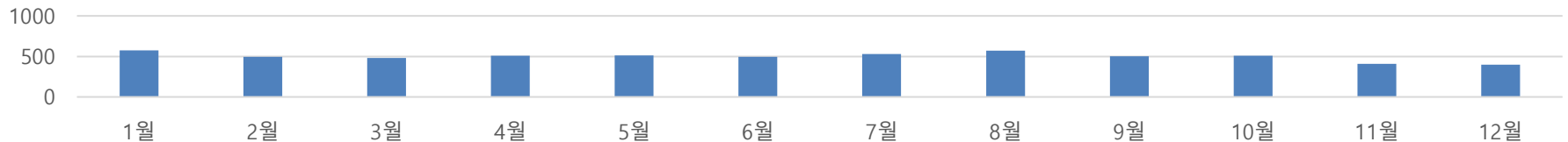


## 용수 사용량

(단위 : ton)

구분	2022년	2023년	2024년
용수 사용량	3,665	4,477	5,995

구분	용수 사용량												계
	1월	2월	3월	4월	5월	6월	7월	8월	9월	10월	11월	12월	
일반폐기물 [ton]	574	497	482	509	514	497	532	572	504	508	408	398	5,995



# 6. Environmental (2024)

## 환경경영 체계

현대하이텍은 경영활동, 생산 및 부가 서비스에 이르기까지 환경보전을 최우선 과제로 하여 사업활동과 환경과의 조화를 추구한다.

## 기후변화 대응

- EU : 2021년에 2030년 CO<sub>2</sub> 배출량 규제 목표치를 55% 감축으로 강화, 2035년까지 0g/km 목표를 발표
- 대한민국 : 평균 CO<sub>2</sub> 배출허용 기준 2020년 97g/km에서 2030년 70g/km로 대폭 강화
- 현대하이텍은 CO<sub>2</sub> 배출량과 연비 규제 강화에 대응하기 위하여 경량화 차체 부품 및 생산기술 2건을 개발 하였습니다.
  - 기술 1 : 차세대 모빌리티용 부틸고무 레이어를 포함한 내충격, 고감쇠 탄소섬유복합재 부품 개발
  - 기술 2 : DUCT MTG 20% 이상 경량화를 위한 알루미늄 적용 차체부품 개발

## 탄소 중립

현대기아자동차 RE100

2021년 7월	2022년 4월	2030년	2040년	2045년
RE100 가입 선언	RE100 가입 승인	재생에너지(전기) 50% 전환	재생에너지(전기) 90% 전환	재생에너지(전기) 100% 전환

- 현대기아자동차의 2045년 탄소중립 달성을 위한 계획에 부합하여 에너지소비량 모니터링 및 미래 세대를 위한 지속가능한 운영 체제 확립에 노력 하고 있습니다.

### 소비전력 사용량

7,041,627 kWh

### 경유 사용량

7,091 L

### LPG 사용량

260 KG

### 온실가스 배출량

4,260 tCO<sub>2</sub>e

### 에너지 소비량

7,182,459 kWh

## 유해/오염 물질 관리

- 현대하이텍은 대기오염에 대응하기 위해 년 2회 작업환경측정을 실시하여 생산공정 간 유해물질 발생량을 모니터링하고 있습니다.
- 일반, 유해 폐기물 관리를 관리하고 있으며 발생량 감소를 위해 노력하고 있습니다.

# 7. Social (2024)

## 임직원

- 현대하이텍은 인재채용 및 유지를 위해 노력하고 있으며 자기주도적 역량 및 경력을 개발할 수 있도록 지원하고 있습니다.
- 현대하이텍은 성별, 인종, 국적, 연령, 성적체성, 종교 등에 차별을 금지하고, 공정한 대우와 동등한 기회를 제공하고 있습니다.
- 2024년 116명의 신규채용 중 40%인 46명을 청년고용(만19~34세)진행하여 청년 일자리제공에 기여하고 있습니다.

구분	임직원 수			신규채용 수		
	내국인	외국인	총인원	일반	청년	신규인원
인원수(명)	119	21	140	70	46	116

## 인재육성

- 현대하이텍은 구성원의 역량강화를 위한 교육지원에 노력하고 있습니다.
  - 교육 1 : 글로벌상생협력센터(GPC)의 온라인 교육 126건 28건 이수 하였음
  - 교육 2 : 고객사의 ESG, LCA, CDP 교육 및 협력사 역량강화 교육을 수료 하였음

## 조직문화

- 현대하이텍은 기업 구성원의 일과 생활의 균형을 지원하고 있으며, 2022년 여성가족부 가족친화 인증을 유지하고 있습니다.
- 현대하이텍은 헌법과 관련 법규를 준수하고 상생 노사문화를 만들기 위해 지속적으로 노력하고 있습니다.
- 현대하이텍은 근로자의 정년을 보장하며, 23년 정년퇴직자 1명에게 퇴직 축하금을 전달 하였습니다.

# 7. Social (2024)

## 산업안전

- 현대하이텍은 ISO 45001 안전보건경영시스템 인증을 보유하고, 관련 매뉴얼에 따라 산업안전 실현에 노력하고 있습니다.
- 현대하이텍은 중대산업재해 예방에 총력을 다하고 있으며, 상·하반기 자체 중압 안전점검을 진행하고 있습니다.
- 산업안전보건법을 준수하여 법정안전교육을 100% 이행하고 있으며, 사업장 위험성평가를 실시하였습니다.

## 인권경영

- 현대하이텍은 사회적 책임 규정에 의거하여, 근로자와 이해관계자의 인권을 보호하고 증진하기 위해 노력하고 있습니다.
- 현대하이텍은 편견에 의한 차별 및 괴롭힘이 발생하지 않도록 노력하며 취약계층의 권익침해 방지에 노력하고 있습니다.
- 현대하이텍은 차별 및 괴롭힘에 관련된 행위 근절을 위해 사이버신고 접수 채널을 구축하였으며 신고자의 신분을 보호합니다.

## 동반성장

- 현대하이텍은 협력사의 안정적인 운영을 위해 거래 대금을 전액 현금으로 지급하고 있으며, 현재까지 미지급 없이 거래하고 있습니다.
- 현대하이텍은 14개사의 협력사 대표자와 협의회를 운영하며 동반성장을 위한 체계구축에 노력하고 있습니다.

## 사회공헌

- 현대하이텍은 이익 환원을 통한 사회공헌을 위해 지속적으로 기부 활동을 추진하고 있으며, 2024년 13건의 기부를 진행하였습니다.
- 현대하이텍은 기아협력사 광주분회 활동을 통해 매년 1회/년 봉사활동을 진행하고 있습니다.

# 8. Governance (2024)

## 경영자의 능력

- 현대하이텍은 현 대표이사가 창업주로 33년간 사업체를 운영하고 있어 경영 안정성이 높다고 판단할 수 있습니다.
- 현 대표이사는 광주경영자총협회 부회장, 광주지역인적자원 개발위원회 위원 등 대내외 활동을 수행하고 있습니다.

## 투명 경영

- 현대하이텍은 외부 회계감사를 통해 재무활동에 대한 건정성과 타당성 및 재무 보고의 정확성을 검토 합니다.
- 현대하이텍은 투명 경영을 중시하고 재무보고서를 금융감독원 전자공시시스템(DART)을 통해 공시하고 있습니다.

## 윤리/준법 경영

- 현대하이텍은 윤리적 경영활동을 통해 기업윤리 실천에 노력하고 있으며, 2018년 윤리헌장 및 윤리규정을 제정하였습니다.
- 현대하이텍은 부패 및 부정청탁 등 반윤리적 행동에 대하여 신고 할 수 있는 채널을 구성하고 홈페이지에 신문고를 운영하고 있습니다.
- 현대하이텍은 법규를 준수하며 위반사항이 없이 기업의 준법 경영을 실천하고 있습니다.

## 리스크 경영

- 현대하이텍은 자동차의 전동화, 자동화에 따른 차체 경량화 핵심기술 내재화와 ESG 이슈에 대응하기 위한 준비가 필요합니다.
- 현대하이텍은 현대기아자동차의 전동화 사업구조 재편에 따른 경량 차체 핵심 기술 개발에 노력하고 있습니다.
- 현대하이텍은 공급사 ESG 이슈에 따른 탄소감축 및 환경, 노무관리에 노력하고 있습니다.



# 9. ESG KPI - 2025년 계획

No	항목	KPI	구분		주관부서	주기	2025년 목표												
			목표	단위			1	2	3	4	5	6	7	8	9	10	11	12	
1	윤리	반윤리행동 신고	0	건	총무	월	0	0	0	0	0	0	0	0	0	0	0	0	
		법규위반	0	건	총무	월	0	0	0	0	0	0	0	0	0	0	0	0	0
		기부 활동	12	건	총무	분기	1	1	1	1	1	1	1	1	1	1	1	1	1
		봉사 활동	1	건	총무	년								1					
2	환경	ISO14001 인증 유지	1	건	안전환경	년						1							
		에너지 진단	1	회	안전환경	년				1									
		에너지 소비량	7,200	MWH	안전환경	월	600	600	600	600	600	600	600	600	600	600	600	600	600
		폐기물 발생량	48	톤	총무	월	4	4	4	4	4	4	4	4	4	4	4	4	4
		용수 사용량	5,400	톤	총무	월	450	450	450	450	450	450	450	450	450	450	450	450	450
		원산지 신고	0	건	제조	월	0	0	0	0	0	0	0	0	0	0	0	0	0
3	노동/인권	노사협의회	4	건	총무	분기	1			1			1			1			
		불량율(고객품질)	18	PPM	품질	월	18	18	18	18	18	18	18	18	18	18	18	18	18
		일자리 창출 (23년 연말대비)	10	%	총무	년													10
4	안전/보건	산업재해 발생	0	건	안전환경	월	0	0	0	0	0	0	0	0	0	0	0	0	
		건강검진	100	%	안전환경	년												100	
		근호환경(소음)	90	dB	안전환경	반기				90						90			